

*Государственное бюджетное дошкольное образовательное
учреждение детский сад № 60 комбинированного вида
Невского района Санкт-Петербурга*

ПУБЛИЧНЫЙ ДОКЛАД

2017-2018 учебный год

Доклад размещается в сети Интернет – сайте образовательного учреждения.

*Уважаемые родители, педагоги,
общественность и партнёры ГБДОУ!*

Предлагаем вашему вниманию Публичный информационный отчет, в котором представлены результаты деятельности ГБДОУ за 2017-2018 учебный год.

Целью деятельности ГБДОУ является создание условий для реализации гарантированного гражданам Российской Федерации права на получение общедоступного и бесплатного дошкольного образования, удовлетворение потребности населения в воспитании ребенка: физически здорового, инициативного; развитие у него интеллектуальных и творческих способностей, так же воспитать из каждого ребенка социально зрелую личность, готовую к самоопределению, способную к адаптации и самореализации на каждой ступени своего развития.

Общая характеристика дошкольного образовательного учреждения

Полное наименование по Уставу – Государственное бюджетное дошкольное образовательное учреждение детский сад № 60 комбинированного вида Невского района Санкт-Петербурга.

Сокращенное наименование по Уставу - ГБДОУ детский сад № 60 Невского района Санкт-Петербурга.

Учредитель - субъект Российской Федерации – город федерального значения Санкт-Петербург, в лице исполнительного органа государственной власти Санкт-Петербурга – *Комитета по образованию*: 190000, Санкт-Петербург, переулок Антоненко, дом 8.

Образовательное учреждение находится в ведении администрации Невского района Санкт-Петербурга: 192131, Санкт-Петербург, проспект Обуховской обороны, дом 163.

Юридический адрес ГБДОУ: 193079, Санкт-Петербург, улица Новоселов, дом 25, литер Щ. Проезд от станции м. Ломоносовская автобусы- № 8, 97, 140; 12, 118; троллейбусы - № 27, 14, 28; трамваи - № 7, № 27.

Год ввода в эксплуатацию – 1961 год.

Лицензия на право ведения образовательной деятельности.

Серия 78 № 001480 , регистрационный № 1227 от 26.12.2011 г., срок действия : бессрочный.

Лицензия на осуществление медицинской деятельности. № ЛО -78-01-008474 от 25.12. 2017 года

Режим работы ГБДОУ – пятидневная рабочая неделя, 12-ти часовой режим пребывания детей: с 07 ч 00 мин. до 19 ч 00 мин, одна группа компенсирующей направленности для детей с нарушением слуха работает в режиме круглосуточного пребывания детей, кроме выходных и праздничных дней в соответствии с законодательством Российской Федерации.

Электронная почта: detskiysad60@mail.ru

Наш сайт: <http://60.dou.spb.ru/>

Здание по проекту рассчитано на **7 возрастных групп** :

2 группы компенсирующей направленности для детей с нарушениями слуха

4 группы компенсирующей направленности для детей с тяжелыми нарушениями речи

1 группа общеразвивающей направленности

- Средняя группа общеразвивающей направленности (4-5 лет) – 28 детей
- Старшая группа для детей с нарушениями слуха №3 (5-6 лет) – 13 детей
- Старшая группа для детей с нарушениями слуха №4 (5-6 лет) – 12 детей
- Старшая группа для детей с ТНР №6 (5-6 лет) 18 детей
- Подготовительная группа для детей с ТНР №1 (6-7 лет) – 17 детей
- Подготовительная группа для детей с ТНР №2 (6-7 лет) – 17 детей
- Подготовительная группа для детей с ТНР №5 (6-7 лет) – 17 детей

Списочный состав – 122 ребенка.

Из них: 27 детей – инвалиды детства

Прием детей в ГБДОУ № 60 осуществляется в соответствии с законодательными и нормативными актами Санкт-Петербурга, в т.ч. нормативными актами Комитета по образованию, строго по направлению районной комиссии по комплектованию дошкольных учреждений.

При приеме в образовательное учреждение предоставляются необходимые документы, и заключается договор между образовательным учреждением и родителями (законными представителями) ребенка.

Управление образовательным учреждением детским садом № 60 осуществляется в соответствии с действующим законодательством и Уставом ГБДОУ; строится на принципах единоначалия и самоуправления. Формами самоуправления ГБДОУ № 60 являются: Управляющий совет, Педагогический совет, Общее собрание работников Образовательного учреждения.

В нашем дошкольном учреждении четко продуманная система управления в соответствии с целями и содержанием работы учреждения. Все функции управления - планирование, организация и контроль, стимулирование работников, обоснованы любыми изменениями содержания работы ГБДОУ и направлены на достижения оптимального результата.

Состояние материально-технической базы ГБДОУ детского сада соответствует требованиям ФГОС ДО, современному уровню образования и санитарным нормам.

В дошкольном учреждении имеются: кабинет заведующего, методический кабинет, кабинеты логопеда, музыкально - физкультурный зал, спортивная площадка на улице, медицинский кабинет, процедурный кабинет, пищеблок, прачечная, участки для прогулок детей по количеству групп. Все кабинеты оснащены современным оборудованием. Имеется доступ к сети Интернет.

Методическая служба детского сада является связующим звеном между жизнедеятельностью педагогического коллектива и системой образования, основным назначением ее является создание коллектива единомышленников, готовых к саморазвитию и творчеству.

Методический кабинет является центром педагогической работы в дошкольном учреждении. Ему принадлежит ведущая роль в оказании действенной помощи воспитателям и специалистам; повышении педагогического мастерства и организации самообразования. Методический кабинет располагает методическими материалами, необходимой методической литературой по инновационным формам работы. Все имеющиеся в кабинете материалы систематизированы и представлены несколькими блоками:

- нормативные документы;
- учебно-методическое обеспечение;
- наглядно-иллюстративные материалы;
- литература педагогическая, справочная, детская, периодическая;
- документация по содержанию работы в ГБДОУ.

Особенности осуществления образовательного процесса

Наше Учреждение реализует образовательную программу дошкольного образования, образовательные программы дошкольного образования, адаптированные для обучающихся с ограниченными возможностями здоровья (слабослышащих детей, глухих детей, детей с тяжелыми нарушениями речи, детей с фонетико - фонематическими нарушениями речи) разработанными, принятыми и реализуемыми Учреждением самостоятельно в соответствии с федеральным государственным образовательным стандартом дошкольного образования.

Приказ Министерства образования и науки Российской Федерации (Минобрнауки России) от 17.10.2013 N 1155 "Об утверждении федерального государственного образовательного стандарта дошкольного образования" (Зарегистрировано в Минюсте России 14.11.2013 N 30384) был утвержден Федеральный государственный образовательный стандарт (ФГОС) дошкольного образования, который вступает в силу с 1 января 2014 года.)

Реализуя данные программы, наш детский сад стремится к выполнению основной цели, указанной в Программе развития: Создание комплексной системы условий для динамичного развития образовательного учреждения как первой ступени общего образования и повышения его статуса среди участников образовательного процесса. Разработка стратегических ориентиров образовательной политики, основных направлений работы ГБДОУ № 60.

Приоритетные направления ГБДОУ №60:

1. коррекция личностного развития дошкольников через развитие коммуникативных навыков с использованием элементов развивающего обучения
2. осуществление совместной деятельности педагогов и специалистов по работе с детьми с ОВЗ.

Условия осуществления образовательного процесса

В ГБДОУ создана благоприятная предметно-развивающая среда, соответствующая ФГОС ДО, которая позволяет решать педагогическому коллективу образовательные задачи в соответствии с программой. В каждой группе имеется индивидуальный интерьер, в соответствии с возрастом подобран игровой и учебный материал.

Предметно-развивающая среда определяется особенностями личностно-ориентированной модели общения с дошкольниками, их возрастными особенностями и интересами и ориентирована на концепцию целостного развития дошкольника, как субъекта детской деятельности.

Основой реализации Образовательной программы ГБДОУ является предметно-пространственная развивающая среда детства, необходимая для развития всех специфических детских видов деятельности. В детском саду она построена так, чтобы обеспечить полноценное физическое, эстетическое, познавательное и социальное развитие ребенка.

Групповые помещения оформлены в соответствии с возрастными особенностями детей и требованиями общеобразовательной программы ГБДОУ.

При создании развивающей среды групп учитывается гендерный подход в воспитании и обучении детей.

Каждая группа отличается своей индивидуальностью, наличием разнообразных уголков: уединения, творчества, сюжетно-ролевых игр и др. Имеется необходимая база игрового, демонстрационного материала, наглядно-методических и дидактических пособий. Элементы предметно-развивающей среды связаны между собой по содержанию, масштабу и художественному решению. Это все создается воспитателями групп и родителей.

Созданы условия для организации самостоятельной двигательной деятельности:

- физкультурные уголки в группах с набором инвентаря для физических упражнений и подвижных игр.

Для организации оздоровительной и самостоятельной двигательной деятельности на свежем воздухе предусмотрено наличие:

- спортивной площадки;
- групповых участков со стационарным физкультурным оборудованием;
- озеленение участков, клумбы.

Для обеспечения познавательного развития в ГБДОУ:

- центры развития детей в группах оборудованы конструктивно-строительными играми, познавательными материалами, пособиями.

Созданы условия для развития у детей элементарных естественно - научных представлений. Имеются уголки детского экспериментирования (глобусы, карты, макеты, наборы открыток и иллюстраций, настольно-печатные игры).

Созданы хорошие условия для развития речи детей. В группах имеется детская художественная литература, речевые уголки, где сосредоточены различные дидактические игры, наборы картин, азбуки, познавательная литература и др. материал.

Для формирования у детей основ экологической культуры созданы:

- цветники на территории детского сада;
- уголки природы в группах .

Художественно-эстетическая работа проводится - музыкальным руководителем Егоровой Еленой Адольфовной в музыкальном зале, где имеется музыкальный центр, ноутбук, детские музыкальные инструменты, мультимедийное оборудование, фонотека и др.).

Воспитателями всех групп проводятся занятия по изобразительной деятельности.

Из всего вышесказанного хочется сделать вывод: развивающая предметно-пространственная среда групп предусматривает создание условий для упражнений в практической деятельности, сенсорного развития, развития речи, математических представлений, знакомство с окружающим миром, природой, основами естественных наук. Игры, занятия, упражнения с сенсорным дидактическим материалом способствуют развитию у детей зрительно-различительного восприятия размеров, форм, цвета, распознаванию звуков, математическому развитию и развитию речи.

Результативность образовательного процесса в ГБДОУ

Содержание образовательного процесса осуществляется согласно федерального государственного образовательного стандарта ДО, определяется образовательной программой дошкольного учреждения. Образовательная программа ГБДОУ обеспечивает развитие личности, мотивации и способностей воспитанников в различных видах деятельности. Освоение Образовательной программы ГБДОУ не сопровождается проведением промежуточных аттестаций и итоговой аттестации воспитанников (ч.2 ст.64 ФЗ-273 от 29.12.2013 «Об образовании в РФ»).

Педагогическая диагностика образовательного процесса (мониторинг освоения образовательной программы) проводится педагогами, ведущими занятия с дошкольниками. Она основывается на анализе достижения детьми промежуточных результатов (целевых ориентиров), которые описаны в каждом разделе образовательной программы.

Целевые ориентиры развития дошкольников строятся на основе показателей развития, составленных в соответствии ФГОС ДО в пяти образовательных областях.

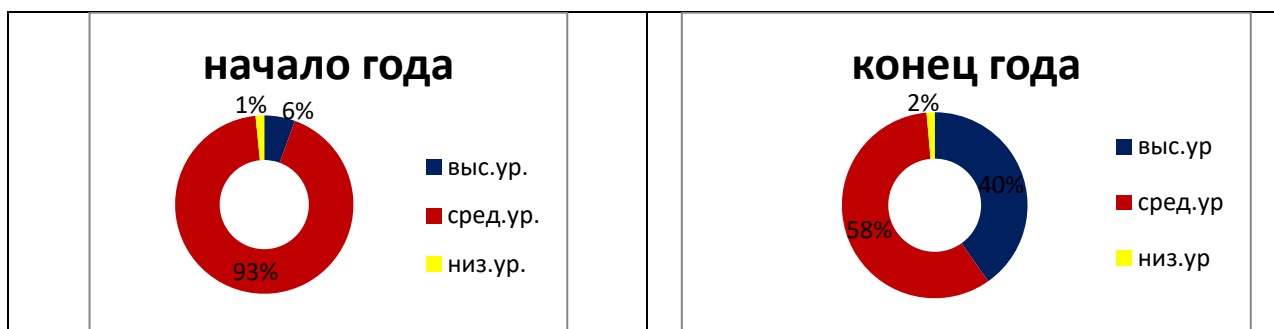
Оцениваются показатели уровня овладения необходимыми умениями и навыками по основным образовательным областям :

- по физическому развитию детей;
- по социально-коммуникативному развитию детей;
- по познавательному развитию детей;
- по художественно-эстетическому развитию детей;
- по речевому развитию детей.

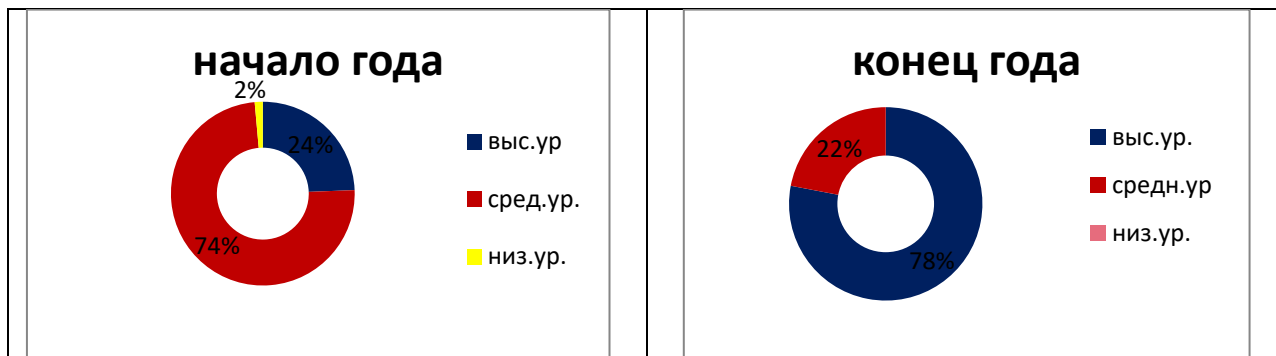
Результат мониторинга образовательного процесса за 2017-2018 учебный год

Динамика освоения детьми средней группы образовательной программы дошкольного образования по результатам педагогической диагностики за период сентябрь 2017 года – май 2018 года

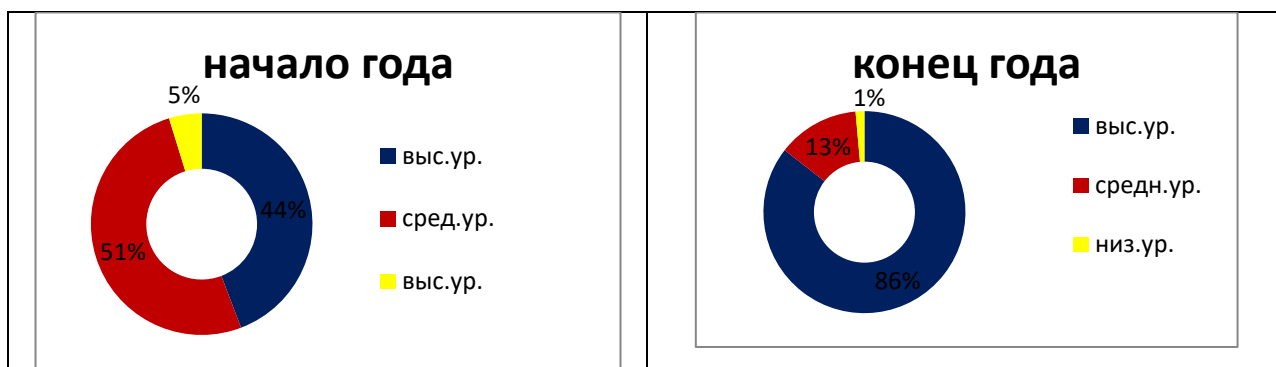
Художественно - эстетическое развитие



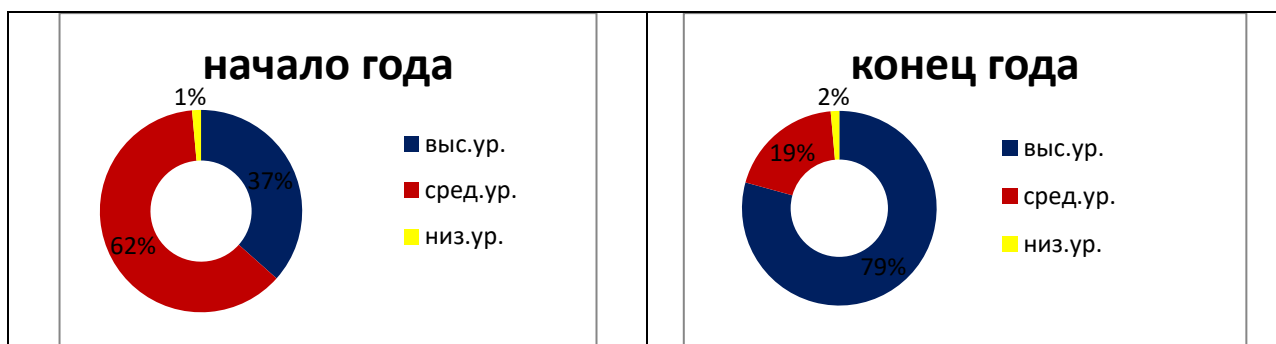
Физическое развитие



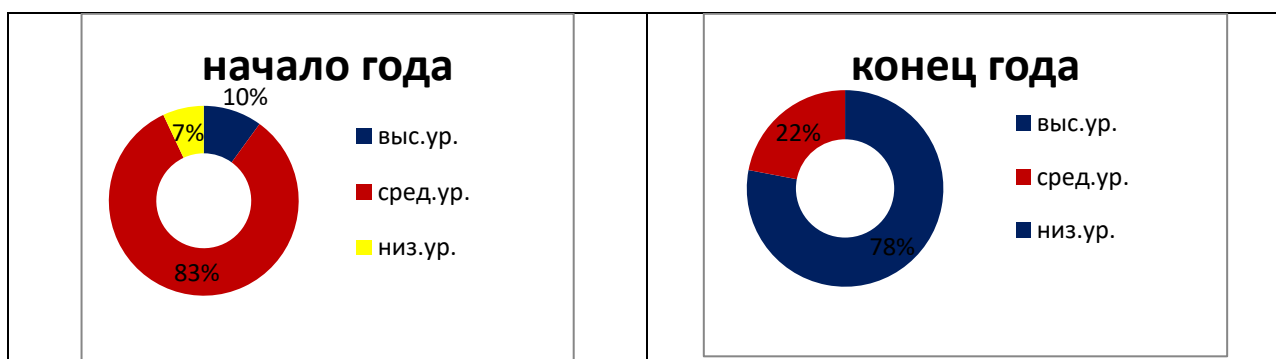
Социально - коммуникативное развитие



Речевое развитие

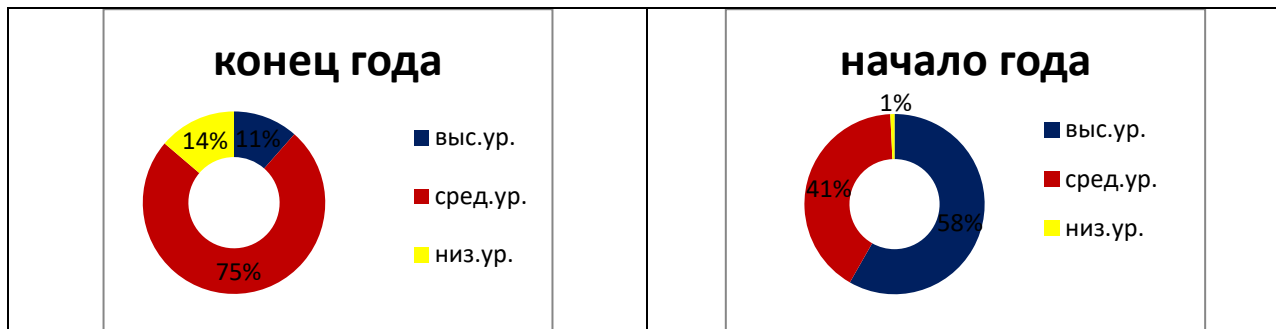


Познавательное развитие

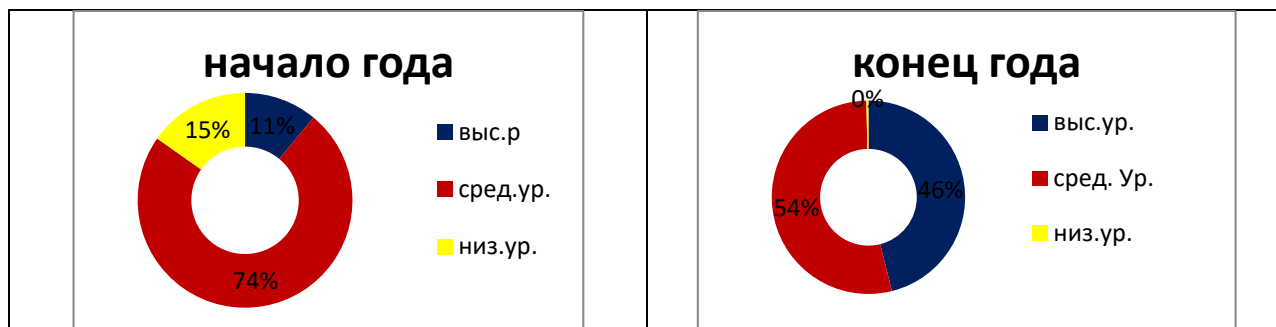


Динамика освоения детьми адаптированной образовательной программы дошкольного образования воспитанников с тяжёлыми нарушениями речи по результатам педагогической диагностики за период сентябрь 2017 года – май 2018 года

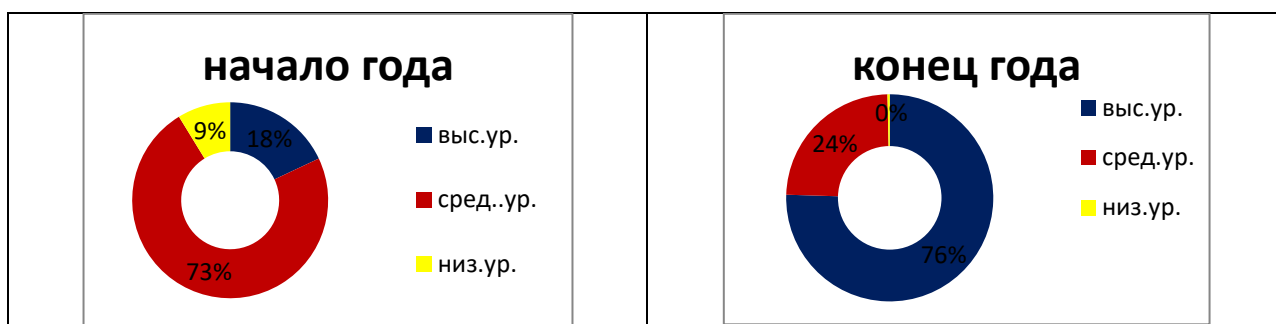
Художественно - эстетическое развитие



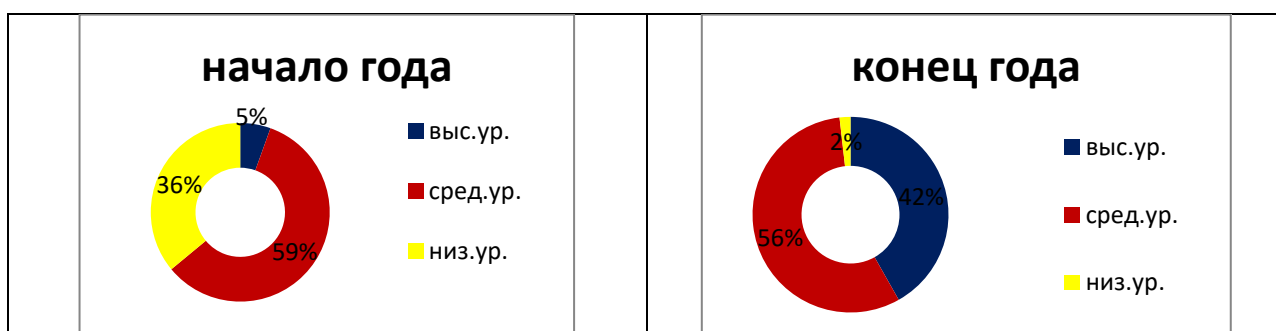
Физическое развитие



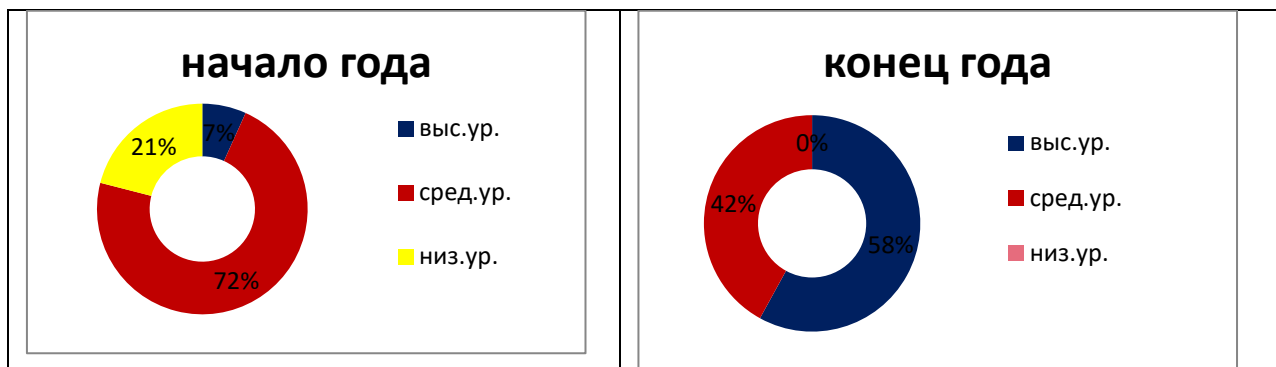
Социально - коммуникативное развитие



Речевое развитие

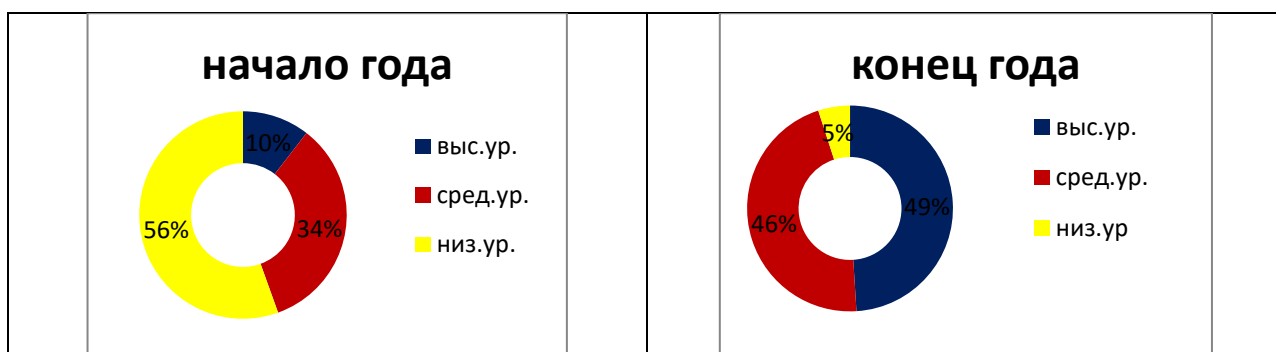


Познавательное развитие

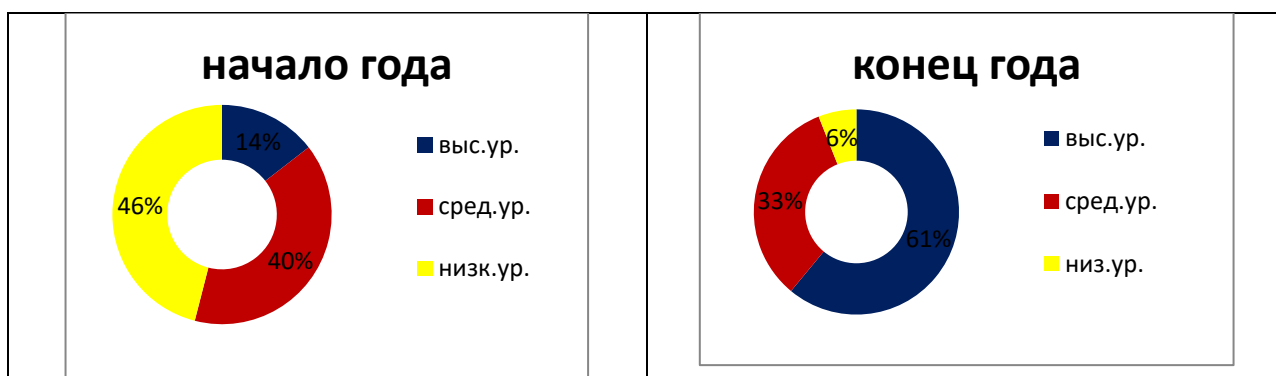


Динамика освоения детьми адаптированной образовательной программы дошкольного образования воспитанников с нарушениями слуха по результатам педагогической диагностики за период сентябрь 2016 года – май 2017 года

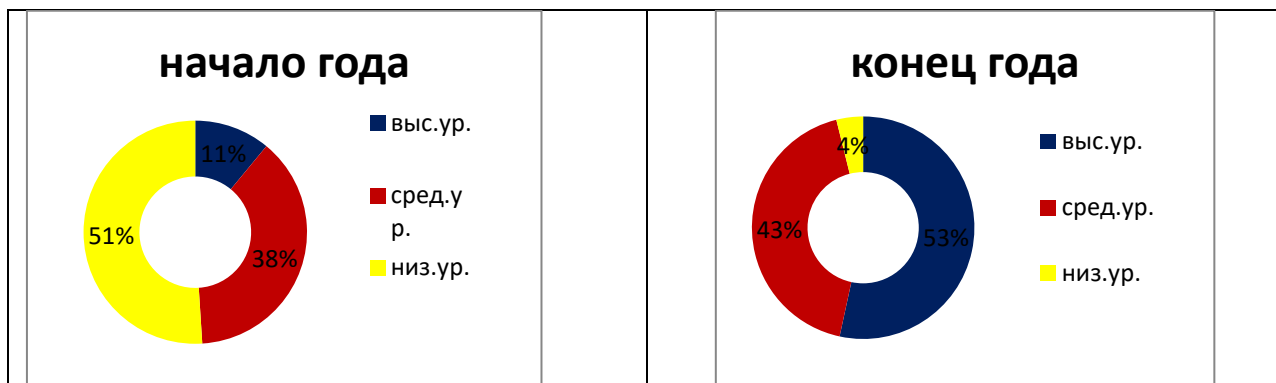
Художественно - эстетическое развитие



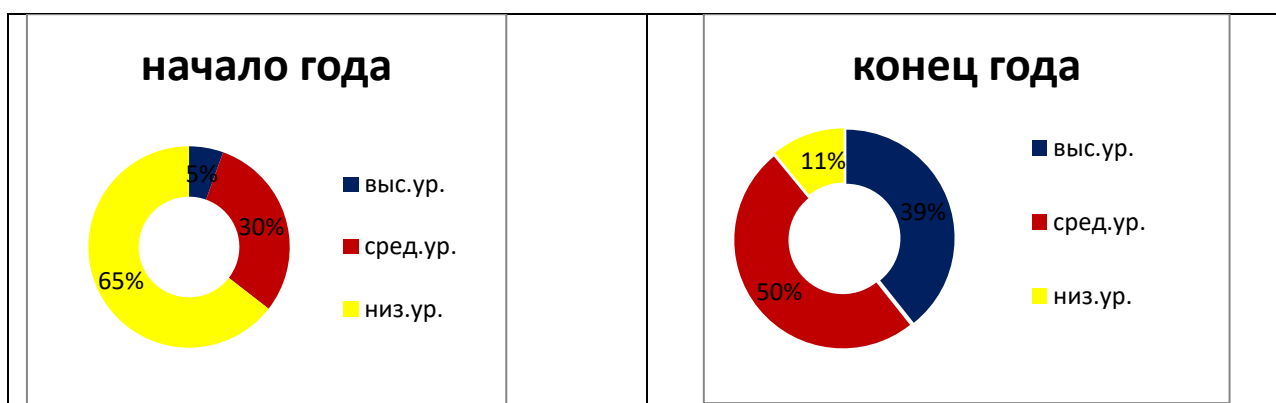
Физическое развитие



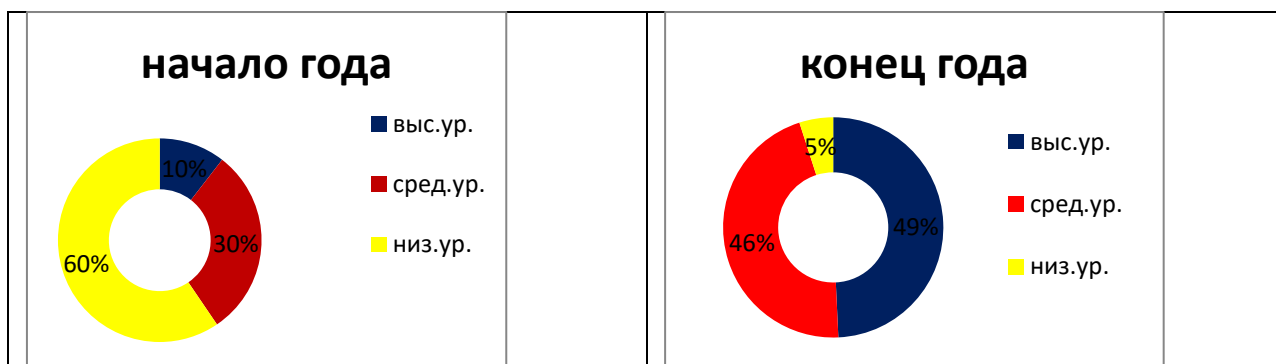
Социально - коммуникативное развитие



Речевое развитие



Познавательное развитие



Обобщая деятельность педагогического коллектива дошкольного учреждения, надо отметить, что система воспитания и обучения детей не носит ярко выраженного предметного характера. Обучение детей ведется в форме комплексных, интегрированных занятий, в процессе нерегламентированной деятельности в игровой форме на основе заинтересованности детей, учета их эмоциональности, индивидуальных особенностей, используя принцип развивающего обучения.

Сведения о повышении профессиональных компетенций коллектива ГБДОУ в 2017 – 2018 г.г.

Дошкольное образовательное учреждение укомплектовано педагогическими кадрами. Педагогический коллектив, обеспечивающий развитие и воспитание детей, состоит из 21 педагога. Кадровое обеспечение образовательного процесса:

Имеют высшее педагогическое образование – 16 педагогов

Имеют среднее специальное образование – 5 педагогов

Все педагоги имеют первую и высшую квалификационную категорию.

Коллектив ГБДОУ работоспособный, профессиональный, стабильный, имеет достаточный практический опыт. Психологический климат в детском саду является благоприятным для педагогического творчества, развития и внедрения инновационных процессов, способствующих гуманизации воспитания. Коллектив ГБДОУ принимает активное участие в районных муниципальных и городских мероприятиях. Имеет большой творческий потенциал. Педагогами накоплен богатый практический и методический материал по всем направлениям работы. Большое внимание мы уделяем изучению, обобщению и распространению передового педагогического опыта. Результатом работы в этом направлении является участие педагогического коллектива в семинарах, методических объединениях, инновационных выставках, участие педагогов в открытых мероприятиях.

Кроме того, все педагоги дошкольного учреждения имеют возможность представлять свой опыт работы на сайте дошкольного учреждения.

Планируя деятельность коллектива по обобщению и распространению педагогического опыта, нами были использованы разнообразные формы работы: открытые показы, дни открытых дверей для родителей, мастер-классы, участие в педагогических чтениях, конкурсах и семинарах - практикумах.

В апреле 2018 года опубликован сборник «Ребенок в современном мире. Экология детства», в который внесли свой педагогический вклад следующие сотрудники:

- заведующий ГБДОУ Володченко Н.П.;
- зам.заведующего Кожевникова Н.Н.

- ст. воспитатель Тюляндина Ю.А.
- учитель-дефектолог Мелехова М.Г.

На базе ГБДОУ в период 2017-2018 учебного года в рамках социального партнерства с РГПУ им. А.И. Герцена проходила работа со студентами кафедры коррекционной педагогики. В рамках данной работы был задействован педагогический коллектив, в лице учителей - дефектологов, учителей - логопедов, воспитателей. Педагоги раскрыли и показали методы и приемы работы с детьми, имеющими нарушения в развитии, во время занятий, в совместной деятельности, в режимных моментах. Хотелось бы выразить благодарность за проведенную работу со студентами педагогам нашего сада:

- Виноградовой О.Ю.
- Мелеховой М.Г.
- Кудиновой И.Ю.
- Скворцовой С.С.
- Алексеевой М.В.
- Рублевской Е.А.
- Баклановой Н.Н.
- Егоровой Е.А.

В 2017-2018 году были проведены открытые мероприятия на район. В них приняли участие, Нефедова О.Н. учитель - логопед; Коровина А.И. - воспитатель; Лапенкова А.Л.- воспитатель; Зосик Н.Д. - воспитатель; Легомина Т.Е. учитель - логопед; Тюляндина Ю.А. ст. воспитатель; Кудинова И.Ю. учитель - логопед; Скворцова С.С. учитель - дефектолог; Андреева Е.И. - воспитатель;

В целях социального сотрудничества с кафедрой РГПУ им. А.И.Герцена, был проведен семинар - практикум, городского уровня для специалистов, работающих с детьми ОВЗ. В семинаре приняли участие:

- Володченко Н.П. заведующий ГБДОУ;
- Кожевникова Н.Н. заместитель заведующего;
- Коржова А.А. доцент кафедры сурдопедагогики Института дефектологического образования и реабилитации РГПУ им. А.И. Герцена;
- Виноградова О.Ю. учитель - логопед;
- Мелехова М.Г. учитель - дефектолог;
- Кудинова И.Ю. учитель - логопед;
- Скворцова С.С. учитель - дефектолог;
- Алексеева М.В. воспитатель;
- Рублевская Е.А. воспитатель;
- Бакланова Н.Н. воспитатель;
- Егорова Е.А. муз. руководитель;

Педагоги ГБДОУ принимали участия в различных конкурсах, фестивалях, как самостоятельно, так и с воспитанниками, публиковали свой педагогический опыт, были отмечены грамотами, дипломами, благодарностями и сертификатами, хотелось бы отметить работу педагогов:

Сведения о сотрудниках участвующих в районных , городских конкурсах с воспитанниками

№ п/п	Ф.И.О. педагога	Наименование конкурса	Ф.И. воспитанника	Результат
1	Тюляндина Ю.А.	" Лицейский октябрь"	Акимова Лера	Участие
2	Кудинова И.Ю.	"Равные права"	Блеунова Настя	Лауреат II-место
3	Тюляндина Ю.А., Легомина Т.Е.	"Я - Артист"	Коллектив "Звездочки"	Победитель I- место
4	Смирнова Т.М.	"Дорога и мы"	Афанасьев Андрей	Победитель III-место
5	Ермакова Л.Г. Смирнова Т.М.	"От нас зависит будущее"	Орлов Сергей	Лауреат II- степени
6	Мелехова М.Г.	"Новогоднее волшебство"	Семья Чикун	Победители I- место
7	Тюляндина Ю.А.	"Новогоднее волшебство"	Семья Тюляндиных	Победители I- место
8	Рублевская Е.А. Бакланова Н.Н.	"Новогоднее волшебство"	Семья Беляевых	Лауреат II-место
9	Васильева Н.Б., Канайкина Т.А.	"Новогоднее волшебство"	Семья Жердевых	Лауреат II-место
10	Коровина А.И.	"Негде в тридевятом царстве..."	Имадов Даниил	Лауреат III - степени
11	Зосик Н.Д.	"Негде в тридевятом царстве..."	Евграфова Аня	Лауреат III - степени
12	Коровина А.И. Нефедова О.Н.	"Стихи мои свидетели живые"	Васильев Дима	Победитель II-место
13	Нефедова О.Н. Лапенкова А.Л.	"Стихи мои свидетели живые"	Шестернев Ваня	Победитель III-место
14	Зосик Н.Д.	"Память, застывшая в рифмах"	Чикулова Настя Комиссров Денис	Лауреат III - степени Лауреат III - степени
15	Нефедова О.Н.	"Разукрасим мир стихами"	Шестернев Ваня	Победитель II-место
16	Кудинова И.Ю.	"Знай наши!"	Блеунова Настя	Победитель III-место
17	Тюляндина Ю.А. Нефедова О.Н.	"Проще, легче, выше, веселее..."	Шестернев Ваня	Дипломант III-место

Сведения о сотрудниках участвующих в районных, городских конкурсах, смотрах, семинарах конференциях

№ п/п	Ф.И.О. педагога	Наименование	Уровень		Результат
1	Мелехова М.Г. Скворцова С.С. Егорова Е.А. Алексеева М.В. Виноградова О.Ю. Кудинова И.Ю. Бакланова Н.Н.	"Развитие слухового восприятия у детей с нарушением слуха в условиях дошкольного образования"	Город	Семинар	Личное выступление
2	Тюляндина Ю.А.	"История. Память. Искусство"	Район	Методическая разработка	Победитель II- место
3	Тюляндина Ю.А. Кудинова И.Ю. Скворцова С.С.	"Современный ребенок в современном мире. Польза или вред инновационных технологий в социализации ребенка дошкольника"	Район	Семинар в рамках кластерного объединения	Личное выступление Благодарность
4	Кудиновой И.Ю. Андреева Е.И. Зосик Н.Д.	"Знай наших!"	Район		Благодарность
5	Тюляндина Ю.А. Коровина. А.И. Ефедова О.Н. Легомина Т.Е. Зосик Н.Д.	Мир в твоих руках	Район		Участие Личное выступление
6	Лапенкова А.Л.	Мир в твоих руках	Район		Участие Личное выступление
7	Тюляндина Ю.А.	Талантливый педагог	Район		Участие
8	Андреева Е.И.	Талантливый педагог	Район		Лауреат

Наиболее интересными и запомнившимися мероприятиями

ГБДОУ в 2017-2018 учебном году стали:

В нашем саду стало доброй традицией проводить день толерантности. И вот как это было в этом году:

Толерантность означает уважение к взглядам, нравам, религии, особенностям внешности других людей и народов. С латинского данный термин переводится как «терпимость». Это важное свойство характера учит быть зрелой и самостоятельной личностью и помогает овладеть искусством дипломатии. Толерантность означает умение принимать образ жизни других людей, давая им право иметь собственные

взгляды на жизненные ценности, даже если они отличаются от вашего мировоззрения.



Люди на свет
Рождаются разными:
Непохожими, своеобразными.
Чтобы других
Ты смог понимать,
Нужно терпенье
В себе воспитать.
Нужно с добром
К людям в дом приходить,
Дружбу, любовь
В своем сердце хранить!

В этом году все группы представили музыкальный праздник « Новый год стучится в двери»

Во время представления были использованы разные виды музыкальной деятельности: ребята пели, танцевали, водили хороводы.



Приоритетная необходимость воспитания патриотизма у детей определяется программой «Патриотическое воспитание граждан Российской Федерации», она ориентирована на период до 2020 года. Базовые ценности и воспитательный идеал на национальном уровне регламентируются «Концепцией духовно-нравственного развития и воспитания личности гражданина России».

Нравственно-патриотическое воспитание дошкольников определяет круг задач, стоящих перед педагогическим коллективом детского сада по формированию у юного гражданина: любви к семье, дому, детскому саду, городу, стране в целом; бережного отношения к истории;

понимания культурных традиций;

гордости за спортивные и культурные успехи представителей своего народа; уважения к национальным особенностям своего народа;

толерантного отношения к другим людям;

Многогранные качества настоящего патриота формируются с младшего возраста.

Происходит это бережно, постепенно, непрестанно в сопровождении любящих родителей и компетентных воспитателей, в рамках патриотического воспитания в нашем саду проходили разные мероприятия: «День пожилого человека»; «День снятия блокады»; «Ты не бойся, мама» - 23 февраля; "Вальс Победы"- 9 мая;

«Маленький юбилей, большого города!»; Музыкальное развлечение «Масленица-широкая»; «Весенний букет для мамы» 8 марта – самый светлый и весенний праздник. Дети к нему готовятся не менее усердно, чем к Новому году. Ведь это же

праздник мам, самых любимых и родных каждому ребенку.





2017-2018 год, мы с нашими детками посветили театру "Большая сказка из маленькой коробки" каждая группа педагогов совместно с детьми и их родителями провели в саду, театрализованное представление.

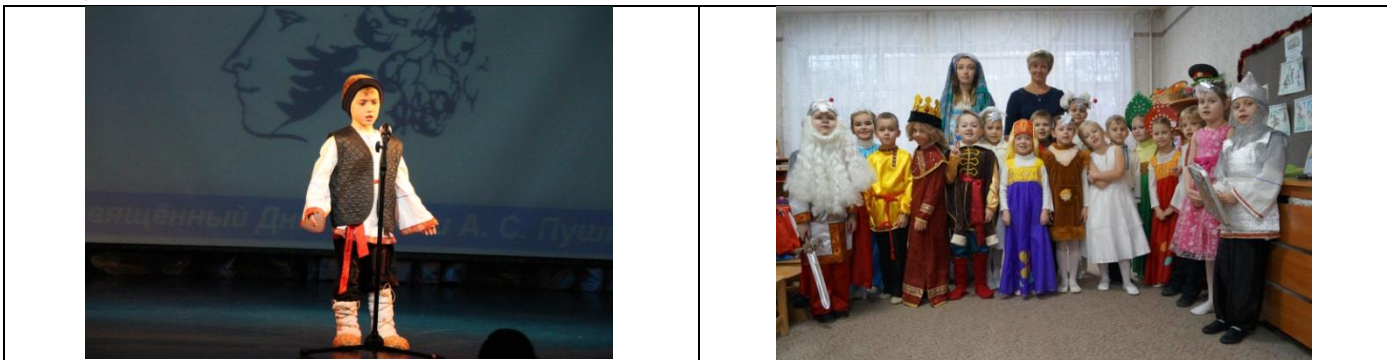


В рамках социального партнерства совместно с Районным опорным центром Невского района по ПДД в течении учебного года мы участвовали в различных конкурсах и акциях направленных на предупреждение детского дорожного травматизма.



Участие в разных конкурсах принесло нам победы и награды. Но лучшая награда, это счастливые лица детей! Наши таланты!





Организация оздоровительной работы в детском саду

Для охраны жизни и укрепления здоровья дошкольников в учреждении строго соблюдаются требования СанПиН, реализуется физкультурно-оздоровительный комплекс мероприятий, включающий в себя ежедневные занятия утренней гимнастикой, прогулки, физкультминутки, закаливающие процедуры, корригирующую гимнастику после сна, физкультурные занятия, а также профилактические мероприятия.

Работа по укреплению здоровья и физического развития детей проводится планомерно, вся оздоровительная деятельность в группах ведется по специально разработанному плану оздоровительных мероприятий.

Медицинская служба в ГБДОУ: врач поликлиники № 33 высшей квалификационной категории Колчанова О.И., ст. медсестра высшей квалификационной категории Гусева Е.Г.

Для организации оздоровительной работы в детском саду имеются: медицинский кабинет, процедурный кабинет, музыкально-спортивный зал. На постоянном контроле администрации детского сада находится соблюдение санитарно-гигиенических требований к условиям и режиму воспитания детей.

Оздоровительная работа с детьми включает: физическое воспитание, закаливание, повышение неспецифической резистентности организма, вакцино-профилактику, вакцино-терапию, консультирование родителей и сотрудников.

Дети, посещающие детский сад кроме основных диагнозов (нарушения слуха, тяжелые нарушения речи) имеют различные сопутствующие заболевания и наблюдаются врачами – специалистами.

В ГБДОУ налажены связи для обследования и слухопротезирования детей с Санкт-Петербургским НИИ уха, горла, носа и речи, с Городским центром № 1 восстановительного лечения для детей со слухоречевой патологией, с поликлиникой № 33 Невского района.

В ГБДОУ реализуются элементы оздоровительных программ и технологий:

- «К здоровой семье через детский сад» Коваленко В.С., СПб, 2000
- «Основы безопасности детей дошкольного возраста» Авдеева Н.Н., Князева О.Л., Стеркина Р.Б., СПб, 2000

В ГБДОУ разработаны методические рекомендации и технологии:

- листы адаптации и рекомендации на вновь поступающих детей с учетом их психофизических особенностей
- режимы дня с учетом оздоровительных мероприятий
- листы здоровья на каждого ребёнка с учетом их индивидуальных особенностей
- индивидуальные маршруты
- рекомендации оздоровительных мероприятий

В течение года уделялось большое внимание оптимизации двигательного режима детей в групповых помещениях и на прогулках. Динамические часы включали в себя элементы соревнований, подвижные, сюжетные игры, использование разнообразных атрибутов и оборудования.

Организация питания воспитанников

Питанию в детском саду уделяется большое внимание. Составляется меню, ведется норма расхода продуктов согласно возрасту детей. Организация питания осуществляется по 10 - дневному меню в соответствии с нормативно-методическими документами, а также санитарно-эпидемиологическими правилами. Строго соблюдается технология приготовления блюд, их норма, калорийность, санитарные правила приготовления пищи. В дошкольном учреждении организовано 4 - разовое сбалансированное питание.

Взаимодействие с социальными партнерами

ГБДОУ на протяжении многих лет активно сотрудничает с различными социальными и общественными структурами на основании взаимных договоров и содержательных планов работы.

Социальное партнёрство ГБДОУ:

- ГБУ ДО ЦППМСП Невского района Санкт-Петербурга ;
- ГБУ «Центр диагностики и консультирования» ;
- Факультет коррекционной педагогики РГПУ им. А.И.Герцена ;
- Кафедра специальной (коррекционной) педагогики СПб АППО ;
- Коррекционные детские сады г. Санкт-Петербурга ;
- ГОУ С(К) школы г. Санкт-Петербурга ;

- Детская поликлиника № 33 ;
- Городской центр восстановительного лечения №1 для детей со слухоречевой патологией (ГЦВЛ №1);
- СПб НИИ ЛОР;
- Районный опорный центр Невского района по ПДД;
- Информационно-методический центр Невского района.

Сотрудничество нашего Образовательного учреждения с социальными партнёрами позволяет выстроить единое информационно-образовательное партнёрство, которое является залогом успешного развития и адаптации ребёнка с ОВЗ в современном мире.

Взаимодействие ГБДОУ с семьёй

Полноценное развитие ребёнка, невозможно без тесной взаимосвязи с семьёй, поэтому в ГБДОУ разработана система работы с семьёй.

Для активизации работы с родителями, воспитателями используются следующие направления и формы работы:

- проведение совместных проектов, в соответствии с тематическим планом;
- праздники с участием родителей;
- размещение информации в родительских уголках, на сайте дошкольного учреждения;
- родительские собрания.

В ГБДОУ создан комфортный климат для пребывания детей. Педагогами обеспечивается положительная эмоциональная мотивация всех видов детской деятельности; формируются основы коммуникативной деятельности у детей. В период адаптации проводится медико-педагогическая поддержка ребенка и родителей (законных представителей).

Качество образовательного процесса ГБДОУ достигается при ориентации дошкольного учреждения на современные подходы к сотрудничеству с семьёй, выражающиеся в активном включении родителей в образовательный процесс. Многообразие используемых форм и методов работы (консультации, совместные праздники, развлечения, совместное проведение образовательной деятельности)

позволяет расширить представление родителей о средствах и методах воспитания дошкольников и увидеть результаты развития детей.

Обеспечение безопасности

В целях обеспечения безопасности, охраны жизни и здоровья дошкольников во время образовательного процесса в детском саду проводится работа с детьми по изучению правил дорожного движения, пожарной безопасности. В группах

организована образовательная деятельность по обучению правилам безопасного поведения в быту, в природе, на улице. В соответствии с правилами пожарной безопасности в детском саду систематически проводятся тренировки по эвакуации детей и персонала.

В целях обеспечения безопасности воспитанников регулярно проводится технический осмотр основных элементов здания. Двери эвакуационных выходов оборудованы легко открывающимися запорами, на лестничных площадках и в групповых комнатах обозначены пути эвакуации. Для обеспечения пожарной безопасности здание ГБДОУ оборудовано противопожарной сигнализацией, имеются первичные средства пожаротушения.

В детском саду созданы условия для обеспечения безопасности жизни детей в здании и на прилегающей территории. Имеется кнопка тревожной сигнализации, сигнал которой выведен на пульт, телефон.

Финансовые ресурсы ГБДОУ

Финансовое обеспечение деятельности дошкольного образовательного учреждения осуществляется в соответствии с законодательством РФ. Финансовые средства детского сада используются на обеспечение и развитие образовательного процесса.

Источниками формирования финансовых ресурсов Учреждения являются:

- бюджетные средства,
- средства, взимаемые с родителей (законных представителей) в качестве платы за содержание ребенка в учреждении.

В 2017-2018 учебном году была выделена из бюджета субвенция :

- на приобретение посуды – 14 364,75 руб.
- на приобретение канцелярии - 18 335,62 руб.
- услуги по дезинфекции постельных принадлежностей - 26 604,48 руб.
- на приобретение бытовой химии - 14 262,62 руб.
- на приобретение хоз. товаров - 5 900,52 руб.
- поставка огнетушителей - 4 886,97 руб.

Анализируя итоги административно-хозяйственной работы, хотелось бы отметить следующее - своими силами в ГБДОУ ежегодно проводится частичный ремонт групповых комнат, раздевалок, туалетных комнат, поддерживается в надлежащем состоянии территория ГБДОУ (посадочные работы, газонное и клумбовое оформление, веранды и игровой инвентарь).

Результаты деятельности дошкольного образовательного учреждения

На 2017- 2018 учебный год детский сад ставил перед собой следующие задачи:

- 1) Продолжать создавать организационно-методические условия для внедрения Федеральных государственных образовательных стандартов дошкольного образования.
- 2) Организовать здоровьесберегающее пространство ГБДОУ, как среду воспитания здорового ребенка.

Данные задачи реализованы через разнообразные формы работы с детьми:

- организованные формы воспитательно-образовательной работы с детьми в соответствии с тематикой недель (комплексно-тематический принцип) и реализуемой образовательной программой;
- проектная деятельность (педагогические проекты);
- совместная деятельность педагогов и детей в процессе нерегламентированной образовательной деятельности: индивидуальные беседы, игры и упражнения, в том числе с детьми, имеющими высокий и низкий уровень усвоения программного материала (дифференцированный подход);
- самостоятельная деятельность детей в ходе режимных моментов .

Большую помощь для педагогов в освоении ФГОС ДО оказали курсы повышения квалификации, все педагоги успешно прошли данные курсы.

Для анализа освоения детьми программы в конце учебного года проводится педагогическая диагностика.

Учреждения считают главной целью всестороннее и гармоничное развитие личности ребенка-дошкольника, полноценное проживание детьми периода дошкольного детства.

Основные задачи в области повышения качества дошкольного образования:

- реализация основных направлений развития ребенка - познавательного, речевого, физического, социально-коммуникативного и художественно-эстетического;
- развитие условий для самостоятельной игры, являющейся ведущей деятельностью в дошкольном возрасте;
- внедрение в образовательную практику современных информационных и инновационных технологий;
- реализация современных подходов в организации предметно-пространственной развивающей образовательной среды.

Образовательный процесс в детском саду строится, прежде всего, на индивидуальном подходе к детям, создании благоприятного микроклимата в группе и на основе интересного диалогического общения.

Основные направления развития в ближайшей перспективе

- Обновление качества и форм организации образовательного процесса, обеспечение устойчивого развития учреждения на основе удовлетворения образовательных потребностей детей, родителей и социума.

- Обеспечение условий безопасного и комфортного пребывания детей в дошкольном учреждении. Приобщение детей к ценностям здорового образа жизни и к общечеловеческим ценностям.
- Поиск новых эффективных форм работы с родителями.
- Развитие практики социального партнёрства.
- Усиление в образовательном процессе ГБДОУ познавательно-речевого компонента как приоритетного для дошкольного возраста.
- Повышение профессиональной компетентности педагогов в процессе овладения ими современными педагогическими технологиями, активизация процесса популяризации передового опыта.
- Использование информационного ресурса в системе дошкольного образования как в разрезе управления образовательным учреждением, так и в образовательном процессе.

Спасибо за внимание!